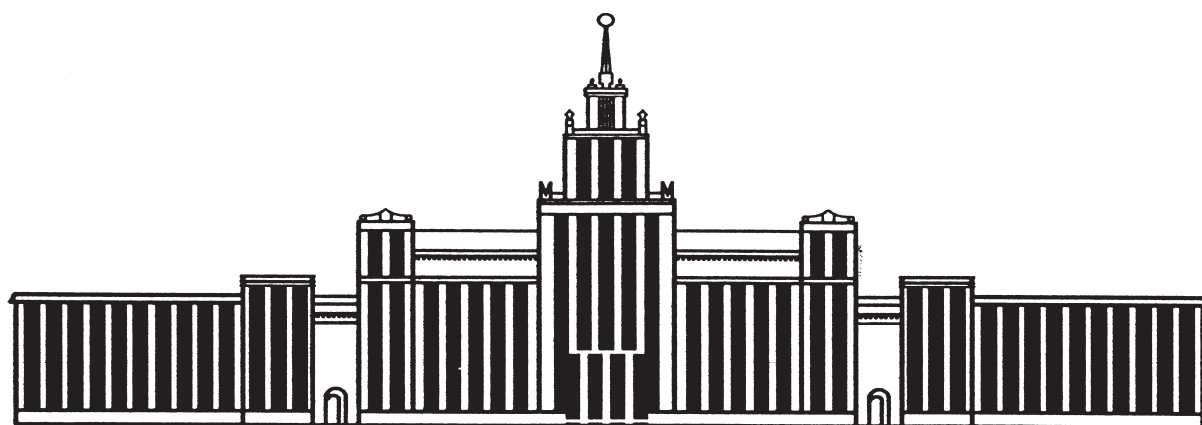

МИНИСТЕРСТВО ОБРАЗОВАНИЯ И НАУКИ РОССИЙСКОЙ ФЕДЕРАЦИИ



ЮЖНО-УРАЛЬСКИЙ ГОСУДАРСТВЕННЫЙ УНИВЕРСИТЕТ

Щ15.я7
П563

Ж.В. Пономарёва

**ПРЕОБРАЗОВАНИЕ СВОЙСТВ И КАЧЕСТВ
РАСТИТЕЛЬНОЙ ФОРМЫ В ЗНАКОВУЮ**

Учебное пособие

Челябинск
2016

Министерство образования и науки Российской Федерации
Южно-Уральский государственный университет
Кафедра дизайна и изобразительных искусств

Щ15.я7
П563

Ж.В. Пономарёва

ПРЕОБРАЗОВАНИЕ СВОЙСТВ И КАЧЕСТВ РАСТИТЕЛЬНОЙ ФОРМЫ В ЗНАКОВУЮ

Учебное пособие

Челябинск
Издательский центр ЮУрГУ
2016

Одобрено
учебно-методической комиссией
архитектурного факультета

Рецензенты:
Костюк А.В., Винокур И.В.

Пономарёва, Ж.В.

П563 Преобразование свойств и качеств растительной формы в знаковую: учебное пособие / Ж.В. Пономарёва. – Челябинск: Издательский центр ЮУрГУ, 2016. – 54 с.

В пособии описаны основные средства и приёмы преобразования растительной и животной формы в знаковую, которые расширят диапазон изобразительного языка студентов-графиков при выполнении ассоциативных композиций. Основные графические средства и приемы будут способствовать развитию образного мышления студента, его творческого отношения к преобразованию окружающей предметной среды.

В пособии рассмотрены приемы стилизации бионической формы и основные принципы построения орнаментальной композиции.

Пособие иллюстрировано работами студентов, выполненными на семестровых занятиях.

Учебное пособие рекомендуется студентам архитектурного факультета ЮУрГУ, обучающимся по направлениям «Дизайн», «Архитектура», в качестве материала для изучения дисциплины «Рисунок».

ББК Щ154.я7

ВВЕДЕНИЕ

Предметом обсуждения данного пособия является изучение природного формообразования, являющегося неотъемлемой частью курсов изучения академического рисунка, пропедевтики (введения в проект).

Учебная дисциплина «Академическая рисунок» по направлению Дизайн предусматривает достаточное количество аудиторных часов (504), 72 из них отведены на курс практических занятий по изучению формообразования, что достаточно для освоения принципов стилизации бионической (растительной и животной) формы и позволяет освоить необходимый перечень основных профессиональных компетенций.

В пособии изложена методика последовательной подготовки студента к овладению навыкам стилизации (ассоциации, символики, знака) изучаемой формы. В технологии формирования указанных навыков мы опираемся на культуры, строящиеся на основе знаково-символической почвы. Слово-знак, на первый взгляд, наиболее удобный в обращении. В роли знака может выступать жест, движение, орнамент. Это целая система выраженная в линиях, формах, цветовых сочетаниях преобразованная из объемной формы натурной постановки в общую композицию на плоскости. Изучение каждого теоретического понятия выстраивается в последовательный по значимости ряд и отрабатывается на разных видах упражнений.

Первостепенно при рисовании с натуры растения (листья, стебли, цветы растений), ставится задача изучить формы, созданными природой, её фрактальную геометрию.

Животные и насекомые растут, меняются в зависимости от возраста, времени года и движения. Изучения закономерности формообразования важная задачей для дизайнера. Рисунки с натуры должны передавать важное ощущение жизни и её организации.

Растительные и животные (бионические) формы используются в формообразовании как первоисточник. Разнообразие и эстетические качества природных форм вдохновляли художников. В декоративной композиции важную роль играет то, насколько творчески художник может переработать окружающую действительность и внести в неё свои мысли и чувства, индивидуальные оттенки.

Основное назначение методического материала – помочь студентам в плане постановки и решения творческих изобразительных задач и формирования художественного образа.

Глава 1. ОРНАМЕНТ КАК ФОРМА СТИЛИЗАЦИИ

1.1. ВИДЫ ОРНАМЕНТОВ

Орнамент – базисное явление художественной культуры. В орнаменте утверждается единство человеческой художественной культуры – фундаментальные ценности всех эпох, всего человечества, объединяющие прошлое с настоящим. Ничто так ярко, как орнамент, не скажет об особенностях породившей его культуры, ее отношениях с миром.

Орнаментом называется узор, построенный чередованием в определённом порядке или, как говорят, ритме каких –нибудь рисунков или линий. Слово «орнамент», с латинского «ornamentum», означает «украшение».

Орнамент как самостоятельное художественное произведение не существует, но иногда он может стать основой формообразования изделия. Орнамент всегда связан с формой, масштабом материалом изделия, его практическим назначением и художественно – образным смыслом. Орнамент способен выразить самые разнообразные ощущения: сдержанность и торжественность, лёгкость, изящество и плавность, внутреннее напряжение или спокойствие, свободное движение. Его эмоциональная выразительность бесконечна. В орнаменте всегда отражается характер и особенности культуры народа, создавшего его, а также эпоха, в которую он возник.

Орнамент имеет следующие особенности:

- состоит обычно из повторяющихся элементов – мотивов, которые являются основой орнамента.
- определенное сочетание мотивов создаёт художественный образ.
- орнамент может быть повторяющимся (раппортным) и замкнутым (в круге, в квадрате).

Орнамент может быть многоцветным (полихромным) и одноцветным (монохромным), выполнен на поверхности предмета выпукло, рельефно или, наоборот, углублён.

Геометрический орнамент состоит из точек, линий (прямых, ломанных, зигзагообразных, сетчато-пересекающихся), и фигур (кругов, ромбов, многогранников, звёзд, крестов, спиралей и т.д.).

Растительный орнамент составляется из стилизованных листьев, цветов, плодов, веток и т.п. (рис. 1).

Зооморфный орнамент включает стилизованные изображения реальных и/или фантастических животных (иногда подобный орнамент называют «звериным» стилем). Изображение зверей в орнаментальной композиции также должно быть довольно условным. Насыщенность деталями нарушит целостность силуэта и усложнит общее восприятие композиции.



Рис. 1. Растительный орнамент

Антропоморфный орнамент в качестве мотивов использует мужские и женские стилизованные фигуры или отдельные части тела человека.

1.2. СПОСОБЫ СОСТАВЛЕНИЯ ОРНАМЕНТА

Первый тип орнамента – замкнутый орнамент. Он komponуется в прямоугольнике, квадрате или круге (розетты). Мотив в нём либо не имеет повтора, либо повторяется с поворотом на плоскости (так называемая поворотная симметрия) (рис.2, 3).

Круг – это идеальная форма, не имеющая углов, издавна она ассоциировалась с солнцем, а так же со всеми солнечными богами. Например, в христианских изображениях можно заметить нимб, или изображение головы святого внутри круга. Круг является символом совершенства и гармонии. Вся гармония нашего мира заключается в этой форме, будь то движение планет, круговорот различных веществ в природе или пищевая цепь, которая на самом деле замкнута.

В любой композиции схемой орнамента часто является сама симметрия данной геометрической формы. То есть, если бы мы, например, захотели бы нарисовать растительный орнамент в квадрате с лучевой симметрией, то количество веток, торчащих в разные стороны из центра композиции, было бы кратно количеству углов геометрической фигуры. Вывод: гармонично было бы изобразить 4 или 8 элементов.

Но в круге нет углов, и в нём можно увидеть все виды симметрии, которые используются при создании орнамента. Поэтому уместно сказать, что круг не только идеальная форма, но и максимально либеральная. Форма круга не диктует вам, сколько элементов вы можете изобразить, их может быть 3, 4, или даже 9. Самый классический способ создания композиции – это лучевая симметрия. Несколько растительных ветвей лучеобразно растут из центра круга в сторону границ композиции, или наоборот растения вырастают из краёв композиции и тянутся к центру. Не забывайте, что лучевая симметрия предполагает повторение одного элемента. Поэтому вы не можете каждую ветку сделать разной. Если вы и хотите разбавить однообразие орнамента, можете создать эффект чередования двух различных веток.

Постарайтесь, что бы ваша лучевая композиция не напоминала солнышко, нарисованное ребёнком. Пусть каждый элемент, будь то лист, стебель или цветок, взаимодействует с соседним элементом, огибая, обнимая его. В конце концов, вы можете не заикливаясь на одном виде композиции или форме, пусть внутри вашего круга будут квадраты или треугольники, лучевая и зеркальная симметрия.



Рис. 2. Орнамент в круге

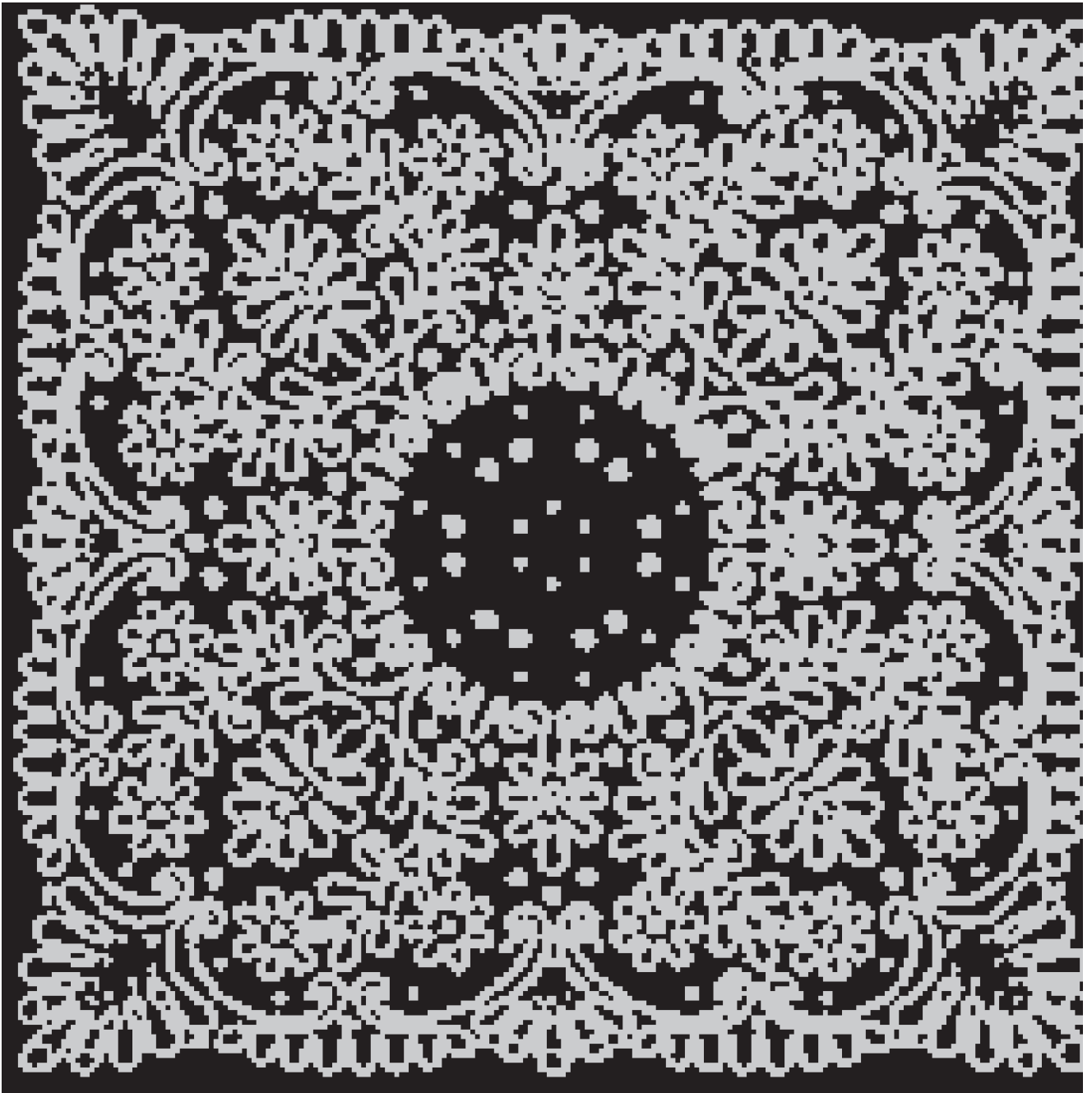


Рис. 3. Орнамент в квадрате

Растительный орнамент в круге – это не просто хаотично напичканный цветочками круг, как и в любом другом орнаменте, в нём должна быть своя логика и порядок. В орнаменте обязательно должны быть крупные формы, вместе с ними присутствуют мелкие и дробные. Например: основная масса (крупные элементы: цветок, яблоко, гроздь ягод) находятся в центре, а по краям размещены только мелкие (ветки, листочки, бутоны), нарисованные линиями, имеющие лёгкий, воздушный характер. Неплохой пример к одному из законов зрительного восприятия: не обязательно, чтобы детали орнамента плотно «облепливали» края. Нередко бывает достаточно, чтобы некоторые элементы немного прикасались друг к другу. Стилизация всех листьев и бутонов должна быть одинаковой, это добавляет ощущения единства в орнаменте.

Второй тип – орнамент в полосе с линейным вертикальным или горизонтальным чередованием мотива (ленточный). Сюда относятся фризы, каймы, обрамления, бордюры (рис. 4) и т.п.

Третий тип – сетчатый, или раппортный, орнамент. Мотив в нём повторяется и по вертикали, и по горизонтали, этот орнамент бесконечен во всех направлениях. Раппорт – минимальная площадь, включающая мотив и расстояние до соседнего мотива. Обычно пользуются прямоугольным раппортом. Таким образом, выбор раппорта способствует воплощению творческого замысла и тесно связан с содержанием композиции, с характером мотива.

Орнамент может быть многоцветным (полихромным) и одноцветным (монохромным), выполнен на поверхности предмета выпукло, рельефно или, наоборот, углублён.

1.3. МОТИВЫ ОРНАМЕНТОВ НАРОДОВ МИРА. КОСМОЛОГИЧЕСКИЕ ИСТОКИ

Искусство Древней Греции проникнуто верой в красоту и величие свободного человека. Греческое искусство поражает гармоническим совершенством, духом жизнеутверждения и уважения к достоинству человека.

Древнегреческое орнаментальное искусство развивалось в основном в двух направлениях: вазописи и архитектурном декоре. При этом по вазописи можно проследить во всех подробностях историю развития греческой орнаментики; архитектура как бы подхватывает и продолжает эту историю, в то же время демонстрируя полихромные особенности греческого орнамента. В конце XIII в. до н.э. дорийские племена, находившиеся на стадии разложения первобытно – общинного строя, завоевали Эгейский мир. Будучи в культурном отношении примитивными по сравнению с побеждёнными – носителями высокоразвитой цивилизации, дорийцы совершенно по – детски смогли воспользоваться плодами этой цивилизации. Так называемый прото – геометрический стиль.

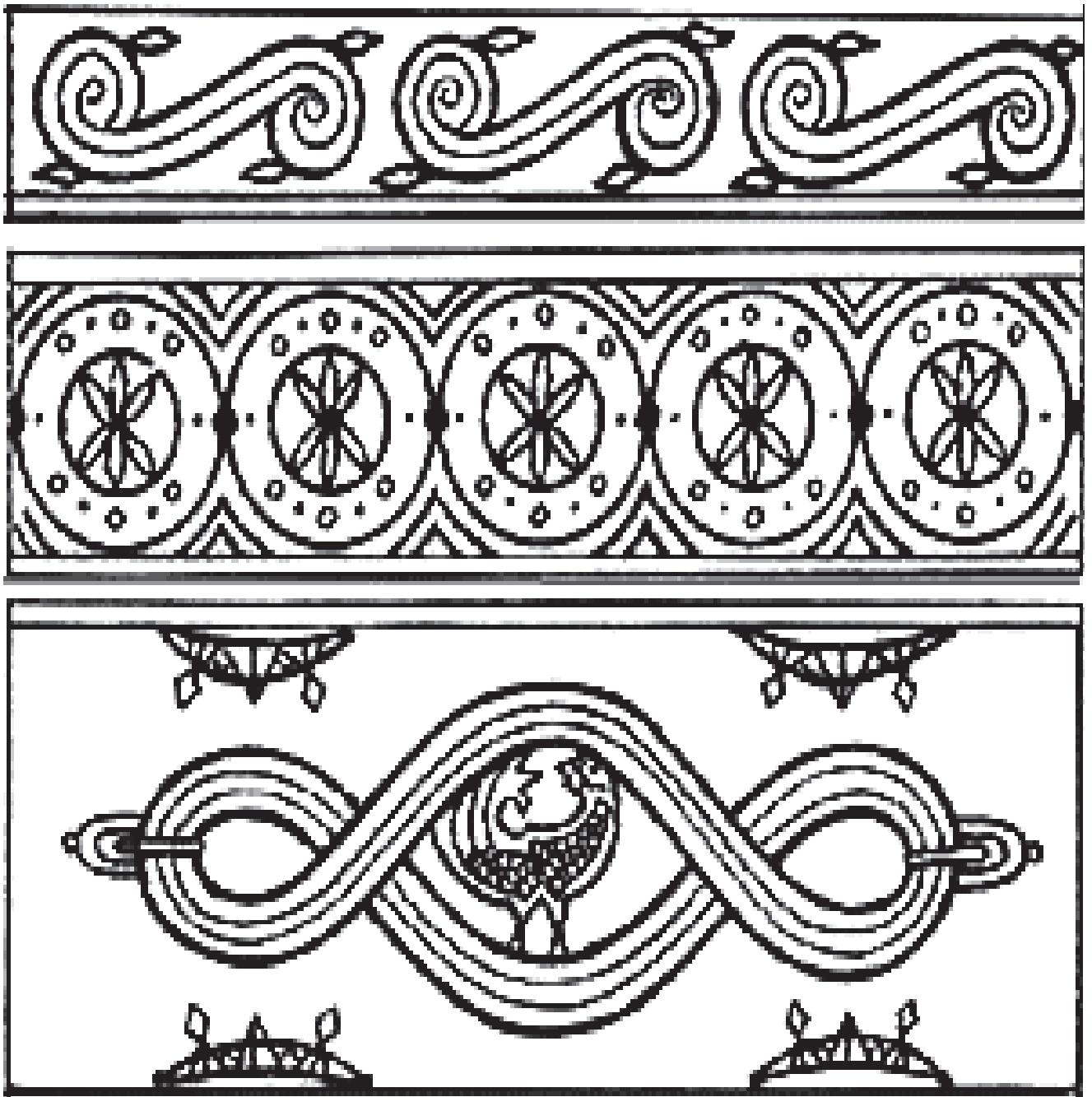


Рис. 4. Орнамент в полосе

Прото – геометрический стиль отразил период первоначального становления художественного образа мира в греческой вазописи. Это был декор в виде элементарных универсальных мотивов-знаков, волнообразных и концентрических кругов.

Меандр – знаменитый греческий орнамент, имеющий геометрический характер ломаной под прямым углом линии. Меандр получил своё название по сходству с извилистой рекой в Малой Азии с тем же названием. Величайшая культура античного мира внесла в искусство декора много новых элементов и композиционных решений. Одним из важных в орнаменте Древней Греции был ясно выявленный ритм, построенный на чередовании одинаковых элементов, на основе их равенства между собой. «Этот орнамент словно бы движется перед зрителем равномерно, постоянно, в ритме, исполненном поистине космического звучания. Он всегда замкнут в круг – круг бытия, – обегая фриз здания, тулово сосуда, четырёхугольное поле ткани». Сюжеты орнамента всегда размещены на строго определённом месте. Декоративные украшения гармонически сочетаются с конструкцией предмета.

В орнаменте Египта отразился трансформированный окружающий мир, наделённый определёнными религиозными представлениями и символическими значениями. В декоре часто использовался цветок лотоса или лепестки лотоса – атрибут богини Исида, символ божественной производящей силы природы, возрождающейся жизни, высокой нравственной чистоты, знак целомудрия, душевного и физического здоровья, а в заупокойном культе он считался магическим средством оживления усопших. Этот цветок олицетворяли с солнцем, а его лепестки – с солнечными лучами. Художники Древнего Египта соединили изображения с иероглифической системой письма в форму линейного орнамента. По всей вероятности, линейное расположение орнаментальных элементов представляло египетскую идею бесконечности жизни. Декорирование предметов имело и знаковый смысл. Орнамент читался как буквенный текст, потому что он был основан на использовании общепринятых символов-знаков. Например: египетский крест анх прочитывался – жизнь, изображение коленапреклонённой фигурки хех – вечность и др. Использовали египтяне и геометрический орнамент: прямые, ломанные, волнообразные линии, шашечный узор, сетки, точки и др. В целом же египетский декор обладает строгой, утончённой сдержанностью.

В истории средневекового орнамента большая роль отводится искусству арабов, а затем и других национальностей, исповедующих ислам.

Одна из особенностей арабского декора – «ковровая» орнаментация, в которой узор покрывает всю поверхность предмета или сооружения по принципу «horreur vacui» (боязнь пустоты).

Коран наложил запрет на изображение живых существ, и с этим связано огромное распространение орнамента в искусстве арабов. Поэтому характерной чертой арабских орнаментов является совершенно невиданное для европейского воображения, удивительная декоративность, блеск и роскошь. Это глубокое искусство изображения слова и символа дало мировой

цивилизации прекрасное творение ислама, гениальный, сложный, витиеватый, изящно и необыкновенно тонко переплетающийся декор, уходящий в бесконечность – арабеск (рис. 5).

В исламском декоре почти всегда присутствуют краткие надписи – пословицы, благожелательные изречения из ислама, афоризмы и т.д. Из растений чаще всего встречаются цветы тюльпанов, гвоздик, гиацинтов, амариллисов, побеги вьющихся растений и др., изображённые в естественном или стилизованном виде. Необычайно популярными были розы и плоды граната, они символизировали райскую жизнь.

Историю римского искусства обычно делят на «доримский» период, время республиканского Рима и период Римской империи. В первом периоде римская культура во многом определялась сильным влиянием этрусского начала. В своих орнаментах этруски изображали животных, пальметты, грифонов, крылатых львов, а также сцены из мифологии. Этруски так же были склонны к графическому орнаменту. В узоре тканей этруски любили россыпи горошин и крестиков. Иногда платья и плащи украшались вышитым бордюром с узором из кругов с точкой посередине или полосой другого цвета, чем сама ткань.

Геометрическая резьба по дереву – один из самых древних и распространённых видов деревянной орнаментальной резьбы на Руси. Выполняется в виде выемок двух-, трёх-, четырёхгранной формы, которые в сочетании дают большое число разнообразных композиций. Орнаментика геометрической резьбы восходит к древним языческим символам-знакам.

В древние времена симметрия не была чисто математическим понятием, как сейчас. Для древних народов симметрия была эквивалентом гармонии, уравновешенности. Никто не мог нарушить эту гармонию, поэтому художники, неукоснительно следуя правилам, проявляли недюжинную фантазию.

Двухсторонняя симметрия (зеркальная). Самая классическая и распространённая в искусстве. Правая сторона предмета всегда будет словно отражаться в зеркале. Например, наше лицо имеет двухстороннюю симметрию. Саму линию, которой можно условно разделить предмет на равные половины называют осью симметрии (рис. 6).

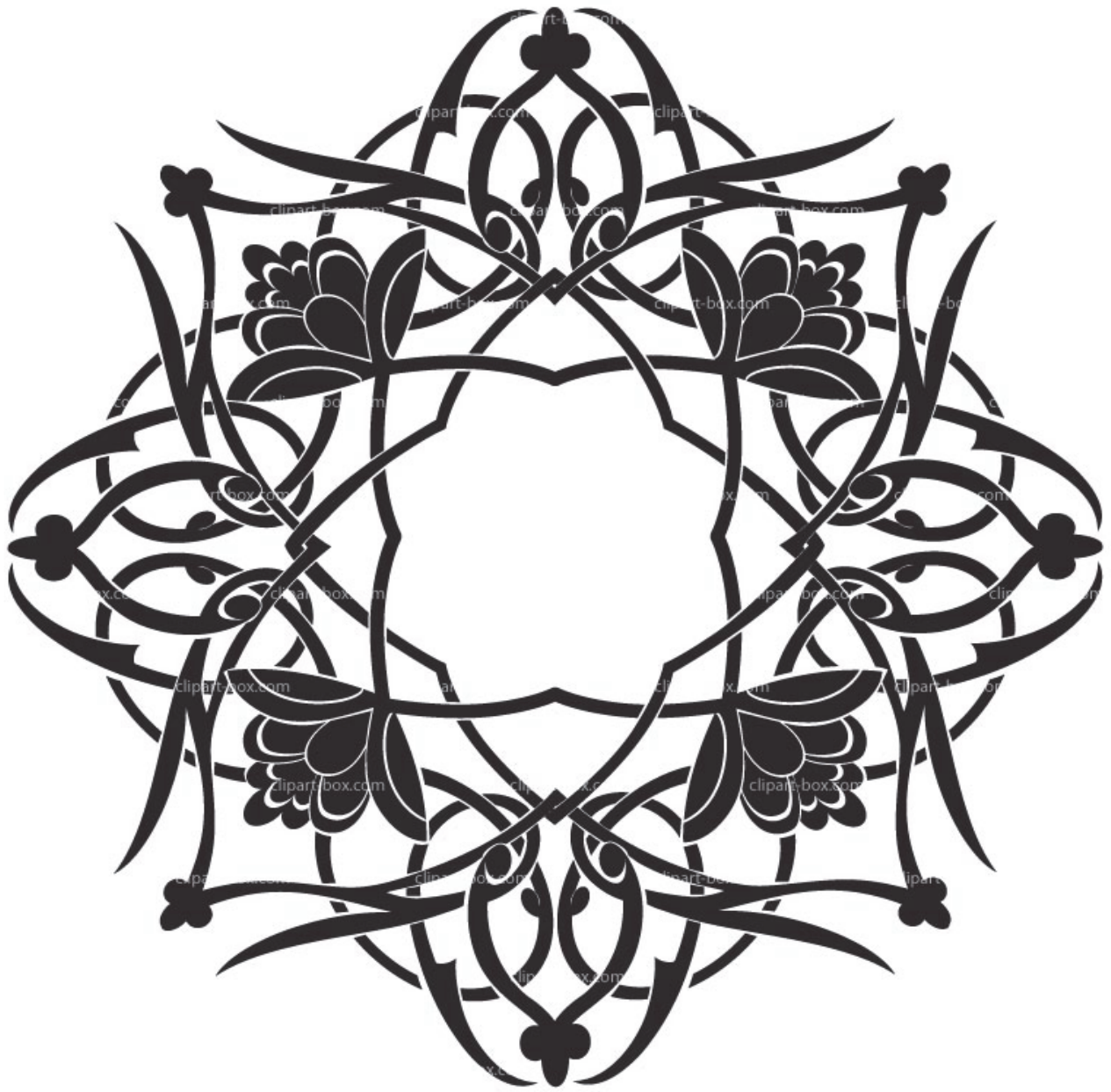


Рис. 5. Арабеск

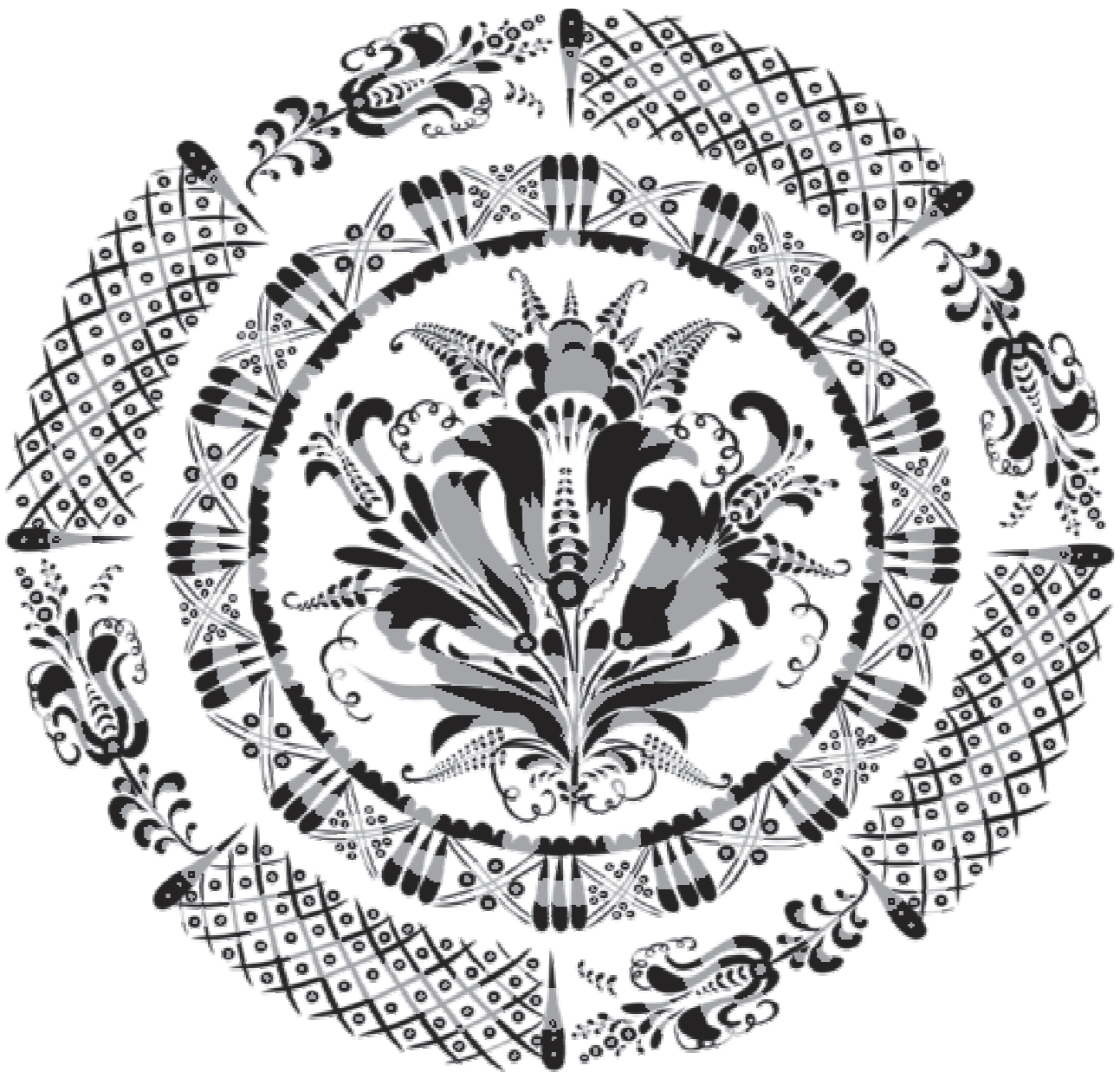


Рис. 6. Зеркальный орнамент

Глава 2. ОСНОВНЫЕ ЗАКОНЫ СТИЛИЗАЦИИ

2.1. СТИЛЬ И МАНЕРА

Это средство композиции в основном связано с декоративным искусством, где очень важна ритмическая организация целого. Стилизация – обобщение и упрощение изображаемых фигур по рисунку и цвету, произведение фигур в удобную для орнамента форму. Стилизация применяется как средство дизайна, монументального искусства и в декоративном искусстве для усиления декоративности.

В ходе развития изобразительного искусства стилизация как творческий метод была известна ещё с древних времён. Особого совершенства стилизация достигла в древнегреческих и древнеримских орнаментах, в которых преобладали стилизованные изображения растительного и животного мира рядом с геометрией и узорами.

Характерные признаки свойственные целым историческим эпохам отрабатывались и совершенствовались, в результате возникали исторические художественные стили. Обязательным условием в творческой стилизации – индивидуальный характер, где авторское видение переплетается с творческой обработкой явлений и объектов окружающей среды и как результат отображение их с элементами новизны.

Стиль формулирует сущность, исключительность художественного творчества в общности всех компонентов – содержания и формы, изображения и выражения, личности и эпохи.

Стиль часто путают с манерой. И хоть эти два понятия очень близки, понятие «манера» намного уже, чем понятие «стиль». Манера – внешнее индивидуальное использование художником изобразительных средств в ходе творческого процесса. В то время как стиль – соединение, единство всех компонентов художественного произведения.

Главной задачей стилизации является достижение его максимальной выразительности и эмоциональности в ущерб реалистичности и правдивости. Все несущественные детали отбрасываются, а характерные признаки и особенности, отражающие суть акцентируются и выделяются (рис.7, 8, 9).



Рис. 7. Стилизация деревьев

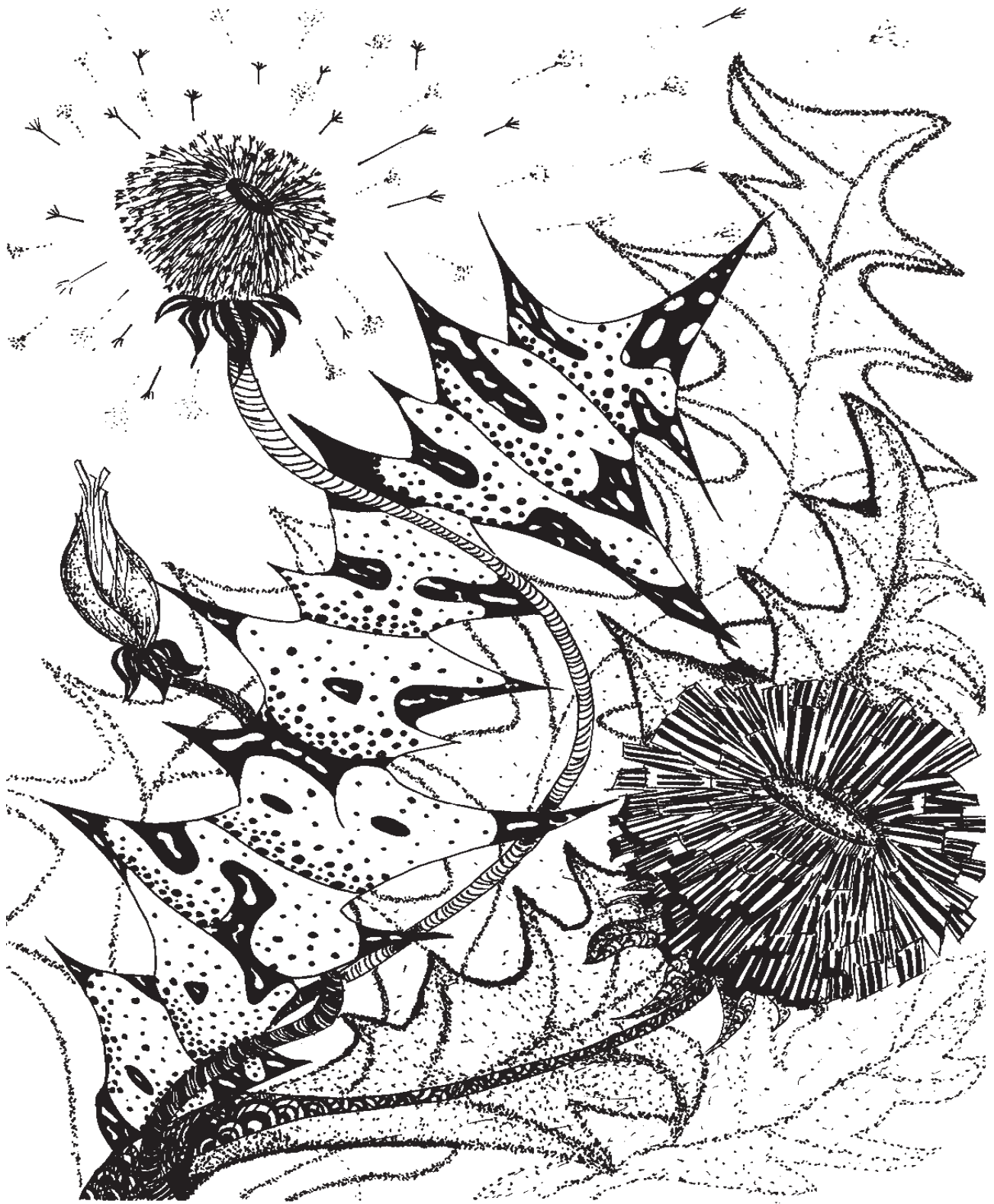


Рис. 8. Стилизация одуванчика



Рис. 9. Стилизация ветки с ягодами

2.2. СИМВОЛИКА. ФОРМА. ЦВЕТ

Основные общие черты стилизованных объектов и декоративных изображений: лаконичность форм, обобщённость и символичность, красочность и геометричность.

При стилизации характерные особенности изображаемого объекта в различной степени утрируются и искажаются. Чем больше преувеличений и искажений, тем больше изображение становится обобщённым и условным, а на самой последней стадии – абстрактным.

Высшей формой отказа в изображении от несущественных реалистичных деталей с одновременной заменой их абстрактными элементами является абстрактная стилизация. Абстрактную стилизацию разделяют на два вида: абстракция, имеющая натуральный образец, и абстракция беспредметная (вымышленная).

Особенно широко используется стилизация при создании растительного орнамента. Природные формы, нарисованные с натуры, слишком перегружены несущественными деталями. Стилизуя, художник, выявляет декоративную закономерность форм, отбрасывает случайности, упрощает детали, находит ритмическую основу изображения.

Стилизованный орнамент в истории встречается в культурах древнейших цивилизаций и государств – Ассирии, Вавилоне, Персии, Древнем Египте, Древней Греции и Древнем Риме, Руси (рис.10, 11).

При работе с орнаментом нужно обратить внимание на ракурс изображаемого элемента. При статичной композиции не рекомендуется использовать развороты в три четверти, а вот вид сбоку или сверху, располагая мотив по вертикальной или горизонтальной осях будет в самый раз. Динамичная композиция будет выглядеть удачной, если использовать различные ракурсы и наклоны.

При стилизации орнамента особое внимание нужно уделять участкам элемента, где есть изгибы и изломы. Трансформируя объект, работать стоит не только с его размещением, но и с изменением пропорций и размера.

Цвет в стилизации орнаментальных мотивов играет немаловажную роль. Он может быть условным, совершенно отвлечённым от реального варианта или же задуманный заранее.

При стилизации орнаментальной композиции из объёмно – пространственной формы желательно трансформировать ее в плоскую, при необходимости же объёмного изображения обязательно использовать обобщения и условности (рис. 12, 13, 14,15).



Рис. 10. Меандр

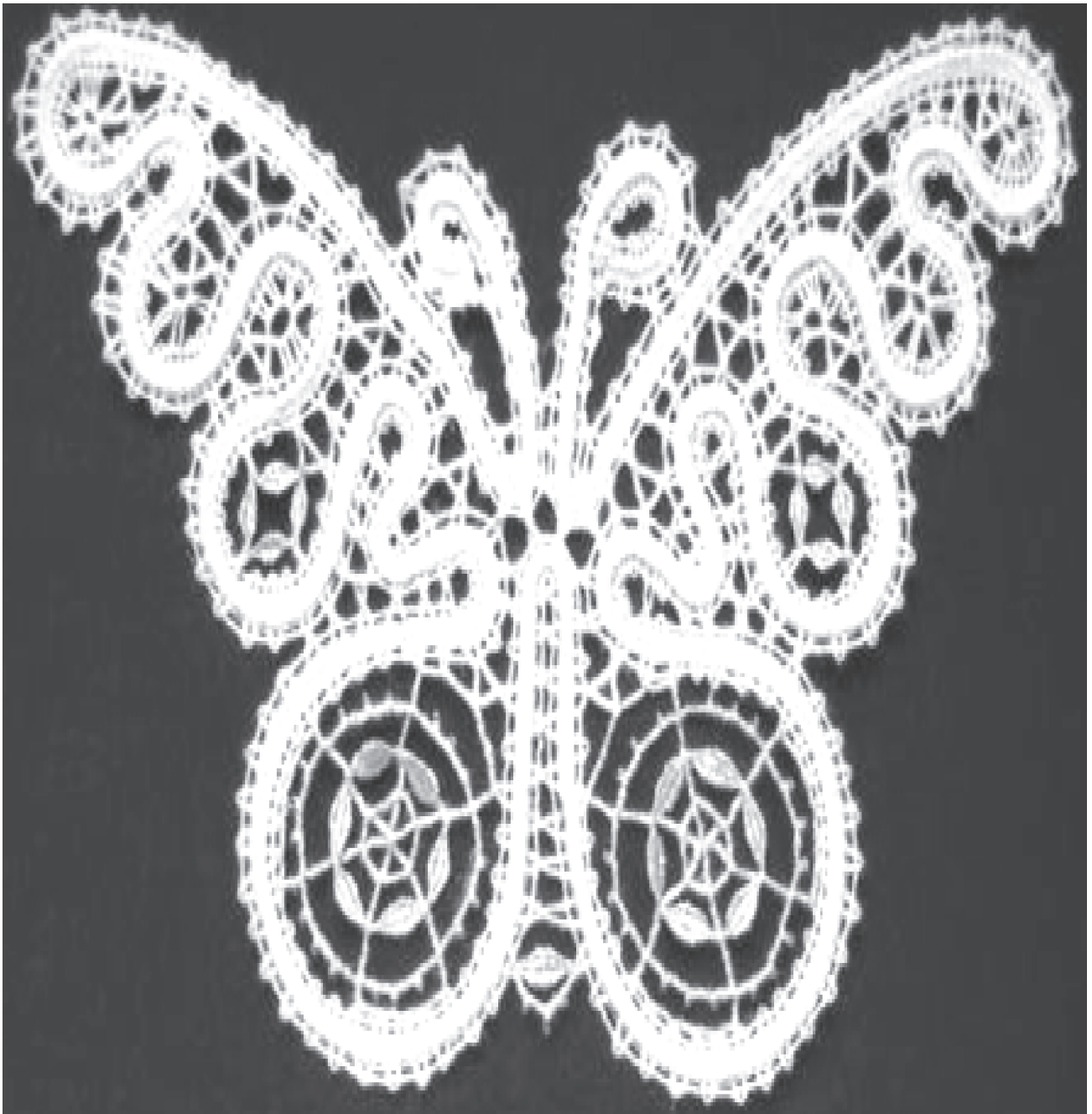


Рис. 11. Вологодское кружево



Рис. 12. Трансформация одуванчика через ломаную форму



Рис. 13. Способы достижения декоративности яблока



Рис. 14. Стилизация ветки бузины при помощи полосы

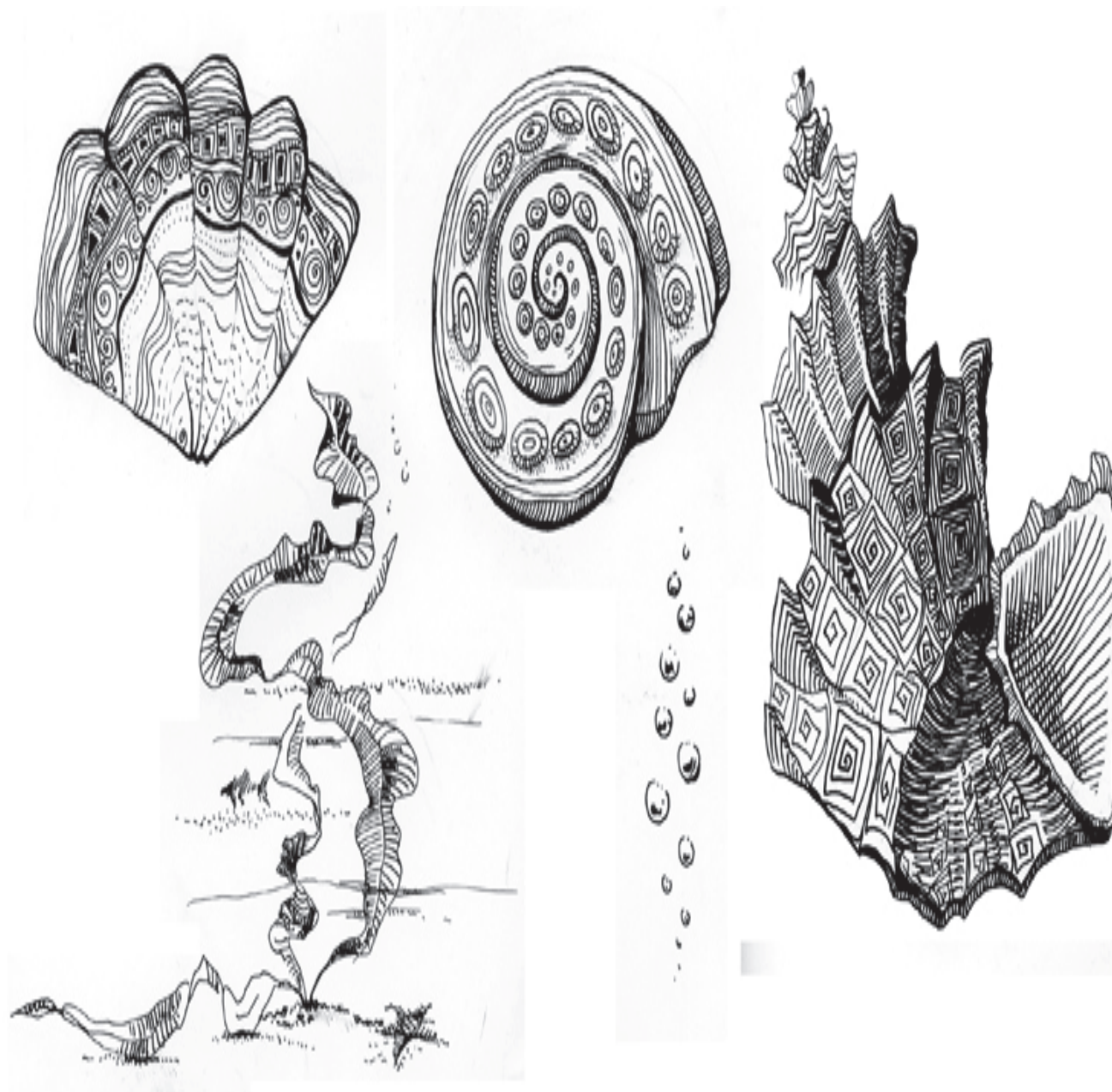


Рис. 15. Декоративное изображение морских ракушек

Глава 3. РИСОВАНИЕ ЖИВОЙ НАТУРЫ

3.1. РИСОВАНИЕ РАСТЕНИЙ

Рисование живой природы – завершающий этап обучения. Только оно дает настоящую возможность для развития активного творческого рисования, т.е. умение отразить на бумаге свой замысел, и поэтому совершенно необходимо для композиционной работы.

Рисование живой природы в значительно большей степени связано с пониманием сущности проведения тех или иных линий на бумаге, чем при зарисовках неподвижных предметов. Здесь дело в постоянном малозаметном, но все же наблюдаемом движении основных структурных частей модели. Это движение не позволяет просто срисовать ту или иную линию. Здесь требуется умение ее нарисовать совершенно сознательно, т.е. понимая, почему она имеет такую форму. Кроме того, произвести мысленное сечение живой формы трудно из – за большого отклонения ее от простых понятных геометрических фигур. Геометризация живой формы слишком упрощает модель, и переход от геометрии к натуре происходит с большим трудом. Необходимость рисовать гипсовые слепки головы и тела вызваны тем, что геометрическая основа их становится яснее.

Живая форма – это растительный и животный мир, от травинки до человека. К наиболее простому, граничащему с миром неподвижных моделей относится мир растений. Живую природу следует начинать рисовать с растительных форм: листьев, цветов, плодов и растений.

Наиболее простой формой в мире растений являются листья, которые по своей структуре представляют не что иное, как близкую к плоскости поверхность, расчлененную тем или иным образом.

Работу начинают с прорисовки основной жилки, которая продолжает черешок, затем размечают плоскость листа со всеми её поворотами без детализации. Здесь пригодится умение рисовать цилиндрические и конические поверхности, размещенные в пространстве. После того как плоскость листа определена, размечают жилки и контур. Рисую примыкание листа к стеблю или стволу, пользуются правилами рисования пересечений тел вращения, так как примыкание черешка к стволу очень похоже на врезку конуса в цилиндр (рис. 16, 17).

Объемные листья агавы, алоэ и кактусов представляют собой в геометрической основе ряд призм и усеченных пирамид, меняющих свое положение и сечение вдоль стержня или оси листа.



Рис. 16. Плоскостная прорисовка листьев



Рис. 17. Детальная прорисовка листьев и ствола

Цветы и плоды растений по структуре представляют собой тела вращения и имеют, как правило, центральную симметрию, что и является основой для воспроизведения в рисунке их структуры. Но здесь следует сказать, что геометрическую подоснову при зарисовке живых форм изображают весьма ограниченно, как бы в уме, и то лишь в начале тренировки в этом виде рисования. Так как рисованию живой формы предшествует тренировка в рисовании предметов разных объёмно – поверхностных характеристик, то навык и опыт позволяют большинству рисующих обходиться без прорисовки геометрической подосновы. Но забывать о ней нельзя никогда.

Рисунок цветов не должен преследовать ботанически – познавательные цели. Он в известной степени должен быть обобщённым и передавать только их характерную главную форму (рис. 18). Формы не всех растений можно обобщить в рисунке, а только тех, форма которых легко поддаётся геометризации, или тех, которые имеют особо характерный силуэт или детали. Для рисунка можно использовать лишь их характерные детали: у вяза и клёна – листья, у сосны – иглы и шишки (рис. 19), у настурции – листья. Если нарисовать цветы семейства розоцветных с пятью лепестками, то определить их принадлежность к конкретному виду растения довольно трудно. Цветы зонтичных растений – морковки, укропа, дягиля – очень характерны и легко поддаются обобщению и геометризации, но настолько тонки и изящны, что воспроизвести их сложно. Однако есть основное препятствие для использования столь изящного растительного мотива в мебельном декоре – несоответствие зрительной массивности и прочности предмета мебели слишком тонкому рисунку. Но использовать рисунки тонких изящных растений с помощью обобщения для декорирования предметов мебели всё же возможно.

Рисунки плодов мало чем отличаются в своей основе от рисунков цветов – в них те же основные структурные признаки. Плоды, так же как и цветы, очень часты в орнаментальном декоре. Их легче воспроизводить благодаря менее расчленённым формам.

Рисовать растения в целом труднее, чем рисовать их части, из – за усложнения их общей структуры (корень, ствол или стебель, листья, цветы). Поэтому для рисования сначала выбирают наиболее простые растения, обладающие крупной нерасчленённой формой, как, например, кактусы или агавы. При рисовании более сложных растений начинают с деталей в виде пучков листьев или отдельных листьев, плодов и цветков, причём эти детали должны быть крупными. Пригодны для этой цели фикусы, латании, кактусы, тюльпаны. Нельзя начинать рисование с изображения ветки сосны, ели или ивы. Нужно стремиться нарисовать растения целиком. Следует как можно больше внимания обращать на характерные детали ствола, устройство и посадку почки, место стыка черешка листа со стеблем, узловые утолщения.



Рис. 18. Характерная прорисовка цветка

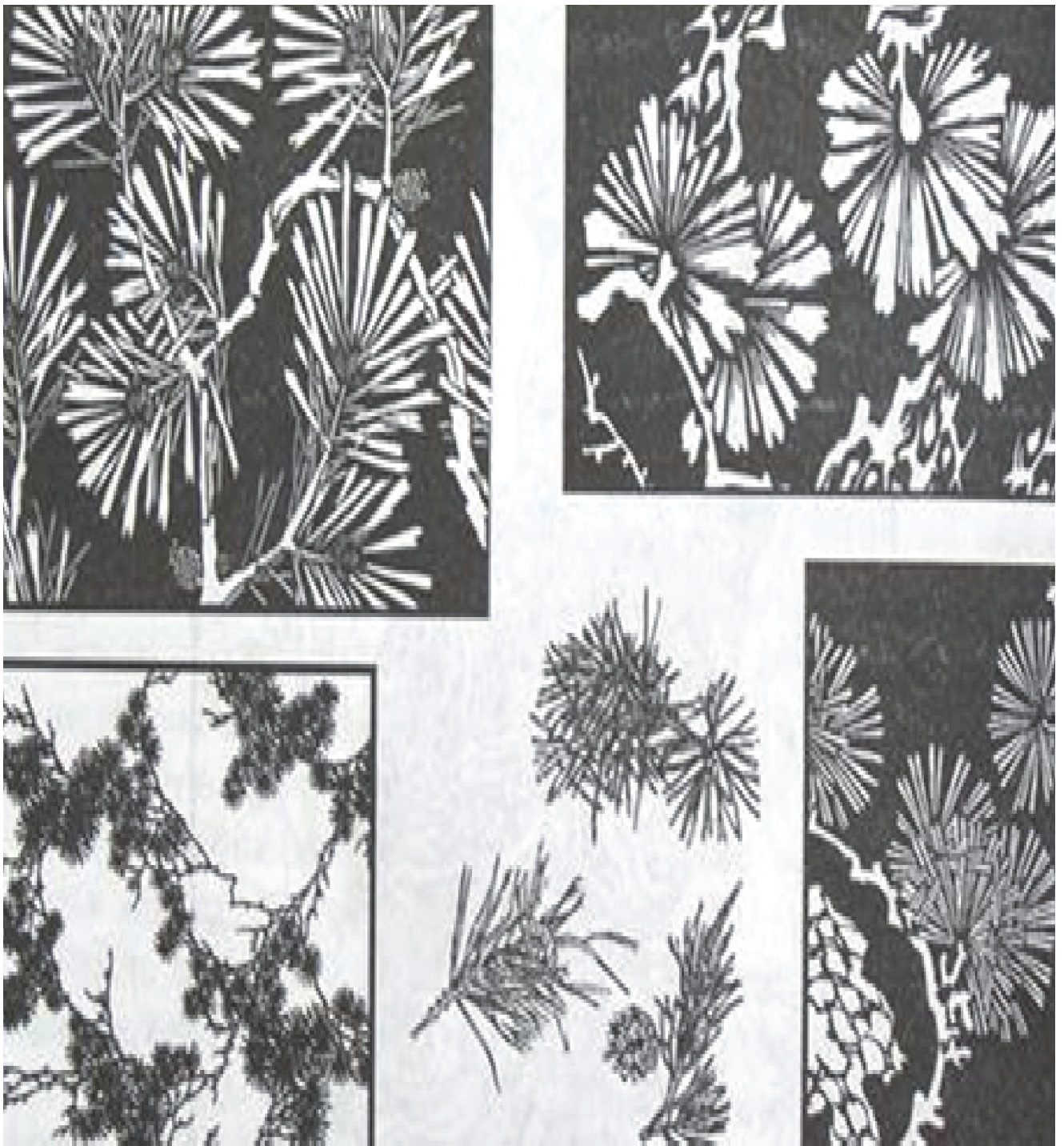


Рис. 19. Различные варианты обобщения при зарисовки хвойных растений

Определив размер рисунка и его расположение на листе бумаги, лёгким штрихом намечают основной изгиб деталей и общий абрис растения. Умение рисовать стыки листьев или плодов со стволом или стеблем значительно облегчает создание орнаментальных рисунков.

Рисунки растений выполняют, как правило, контурной линией. Так как в большинстве случаев их делают увеличенными по сравнению с натурой, а иногда и очень увеличенными, то толщина контурной линии может быть достаточно большой. Рисунок растения, выполненный контурной линией, более пригоден для использования в качестве орнамента, чем рисунок тоновой или цветной, так как внешний и внутренний контуры – основа формы изображаемого предмета.

Тоновый рисунок делают, когда для растений характерны изгибы деталей или повороты формы, подчёркивающие и выявляющие характер растения (рис. 20).

Живописными выглядят листья, повернутые к зрителю то освещённой, то затемнённой стороной. Чередующиеся элементы деталей оживляют рисунок. Поэтому чем крупнее по размерам должны быть детали орнамента, тем шире применяют тоновой рисунок.

Полезные упражнения в рисовании растений – беглые зарисовки, выполняемые фломастером, который даёт ровную, без изменений ширины и силы тона линию и требует развитого глазомера. Зарисовки фломастером делают без исправлений и те, которые были неправильны, отбрасывают и повторяют до тех пор, пока форма не будет нарисована точно за один приём. Зарисовки фломастером начинают, проведя основные линии, определяющие структуру растения. Так как чернильная линия не стирается, и исправить её невозможно, вспомогательные линии не делают. В этом и заключается трудность рисования. Например, изображая стебель, от которого затем строя детали, нельзя намечать его ось, а необходим только контур краевой со всеми особенностями его строения.

3.2. РИСОВАНИЕ РЫБ, НАСЕКОМЫХ, ПТИЦ

Изображение рыб и насекомых довольно часто встречается в орнаментике. В частности, рыбообразный дельфин – излюбленный мотив в резном орнаменте прошлых времён. Стилизованные насекомые также часты в полосовых орнаментах (стилизование – использование общей формы без её конкретизации). Рисунок насекомых делают с коллекционных препаратов, которые имеют декоративный вид сверху и сбоку. Наиболее декоративен вид сверху бабочек и стрекоз с раскрытыми крыльями, жуков – с закрытыми, вид сбоку – кузнечика.

Рисование насекомых в сущности не отличается от рисования симметричных орнаментальных фигур (рис. 21).

Рыбы по сравнению с другими представителями мира позвоночных обладают наиболее простой формой.

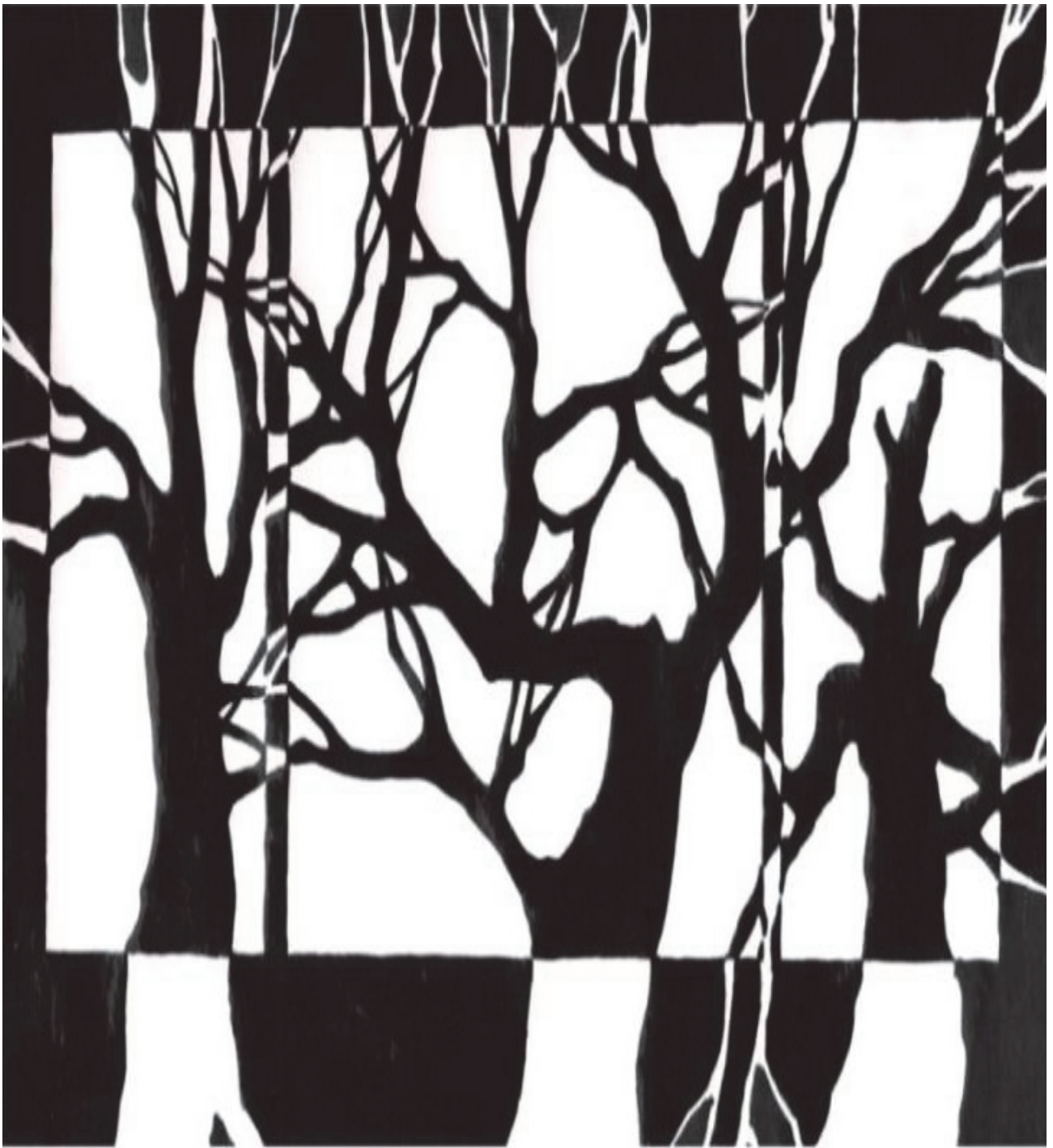


Рис. 20. Тоновый рисунок деревьев

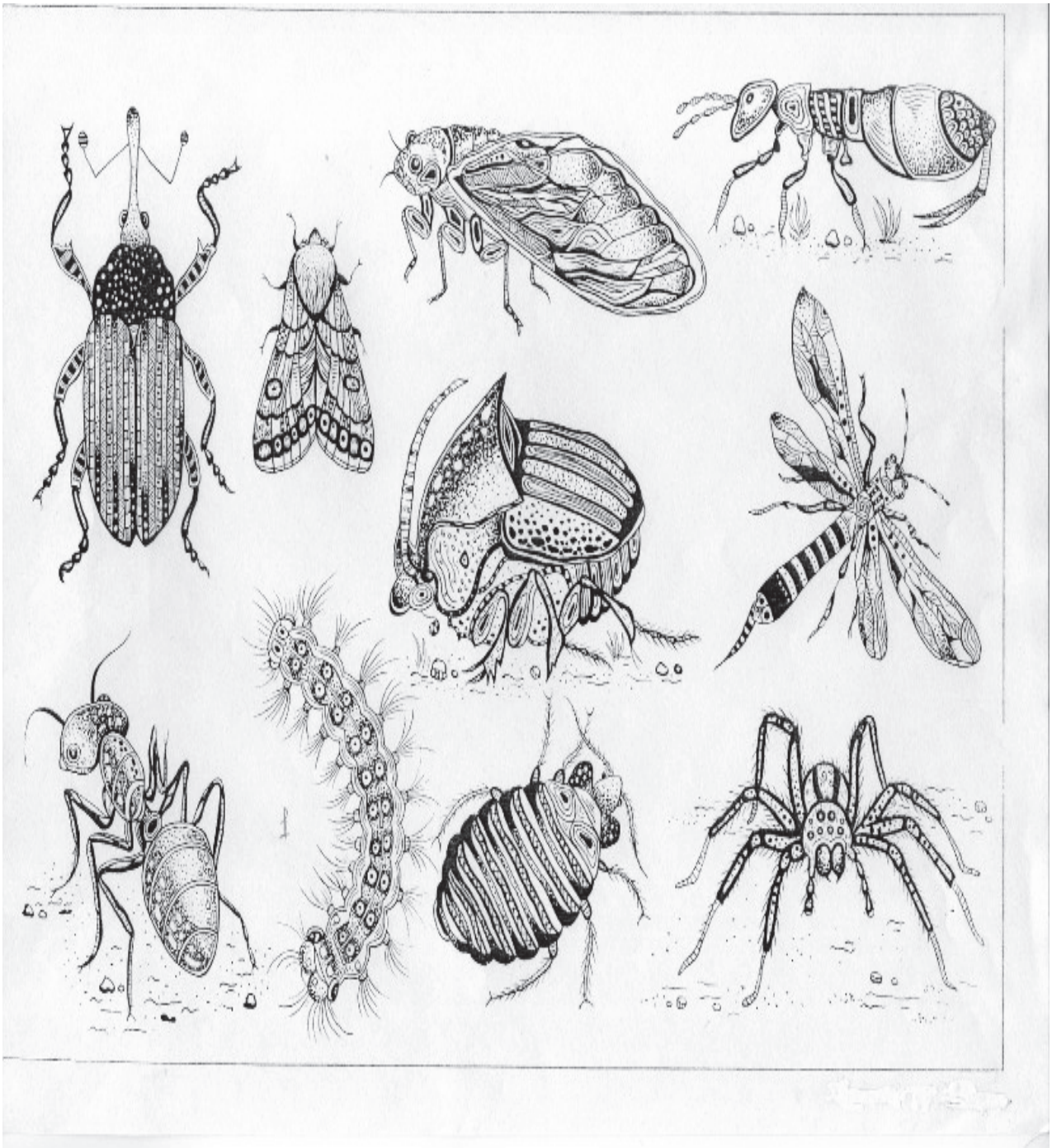


Рис. 21. Детальная прорисовка насекомых

После завершения абриса врисовывание деталей (жабр, глаз, чешуи) не представляет особых трудностей.

Птицы занимают промежуточное положение между рыбами и теплокровными животными (копытными, хищными). В состоянии покоя туловище птиц имеет сходство с телом рыбы и поэтому даёт возможность также нарисовать ряд симметричных сечений, которые затем обобщают в конечную форму. В движении сложность формы птиц значительно увеличивается. Поэтому прежде чем начать зарисовки птиц, знакомятся с конструкцией их скелета. В зарисовках птиц весьма интересна проработка головы, крыльев, лап, сделанных в крупном размере. Эти детали очень часто использовали в мебельном декоре. Особенно распространены были грифоны – фантастические животные с телом льва и головой и крыльями орла. При рисовании этих деталей отбрасывают мелочи и изображают главную форму, где выявляют крупные части: клюв и его примыкание к голове, посадка глаза, переход головы к шее, коготь и примыкание его к пальцу, соединение пальцев в пясти. Лишь после правильного построения главной формы можно слегка наметить оперение, чешуйчатость ног.

3.3. РИСОВАНИЕ ЖИВОТНЫХ

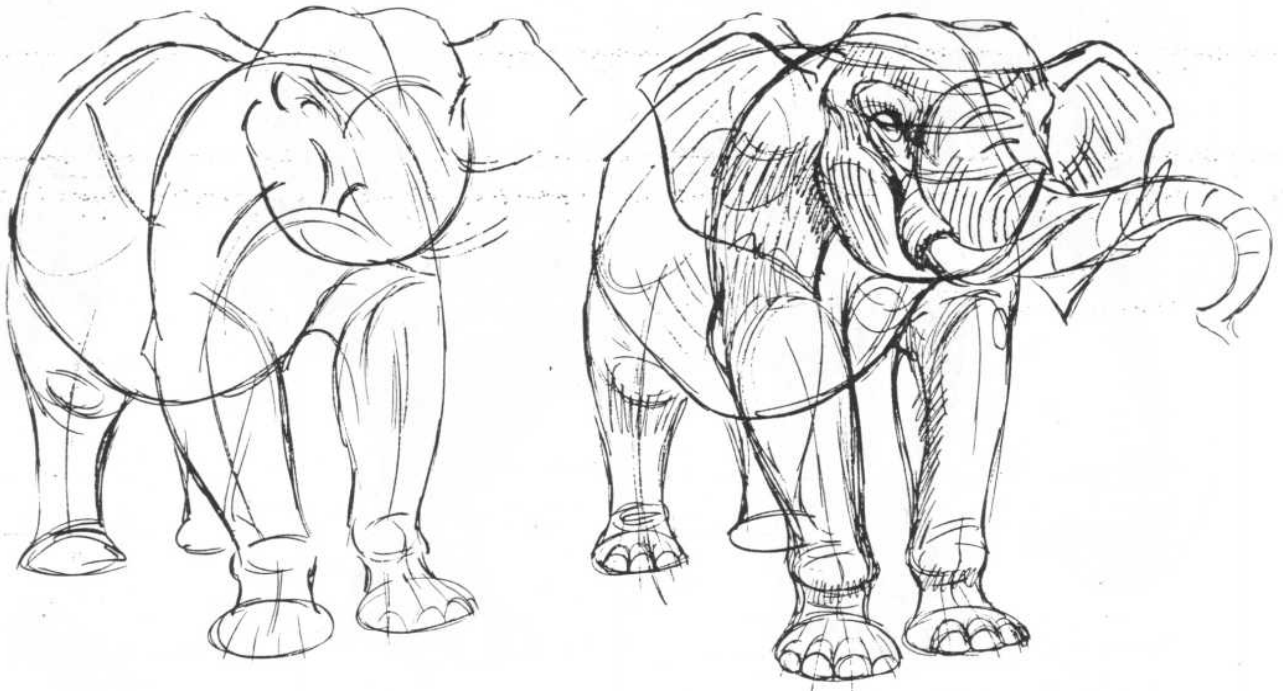
Рисование животных начинают с набросков живой природы. Сначала рисуют домашних животных, затем животных в зоопарке. Здесь выбирают статические положения, которые дают возможность передавать общее строение. Стремиться к передаче движения здесь не следует (рис. 22).

Перед зарисовками животных полезно рассмотреть устройство их скелета и сделать несколько скелетных схем в разных положениях. Это помогает лучше изобразить фигуру животного.

Рисунки животных могут быть использованы в качестве основы для декора. Выбор положений птиц и животных ограничивают. Наиболее характерны положения в профиль и в фас. Изображение на рисунке обобщают, несущественные детали отбрасывают. Некоторая условность изображения очень важна при исполнении рисунка, так как облегчает выявление в форме его главных характеристик.

Рисование представителей животного мира отличается от рисования растительных неподвижных форм, изучению формы которых ничто не мешает. Живые существа приходится каждый раз дорисовывать по воображению, так как с переменной позы живой «натурщик» меняет и форму. В движущемся живом предмете труднее выделить конструктивную основу, поскольку она скрыта массой меха и мышц, и труднее определить основную форму тела животного (рис. 23).

При рисовании животных основная линия построения начинается с проведения абриса спинного хребта, который служит главным конструктивным элементом туловища. Хребет расположен близко к поверхности и поэтому не скрыт массой мышц и органов животного. Расположение остальных деталей --



Finish off.

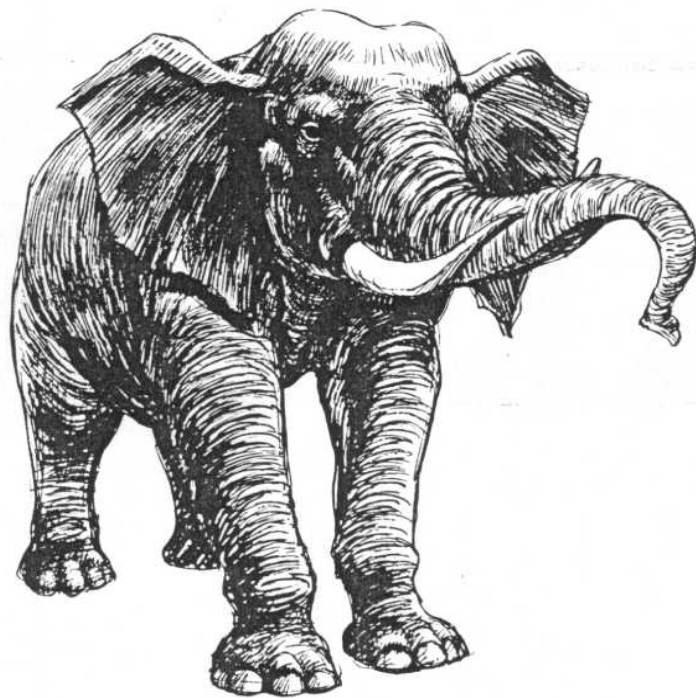


Рис. 22. набросок с помощью общего построения

GIRAFFE – CARICATURE

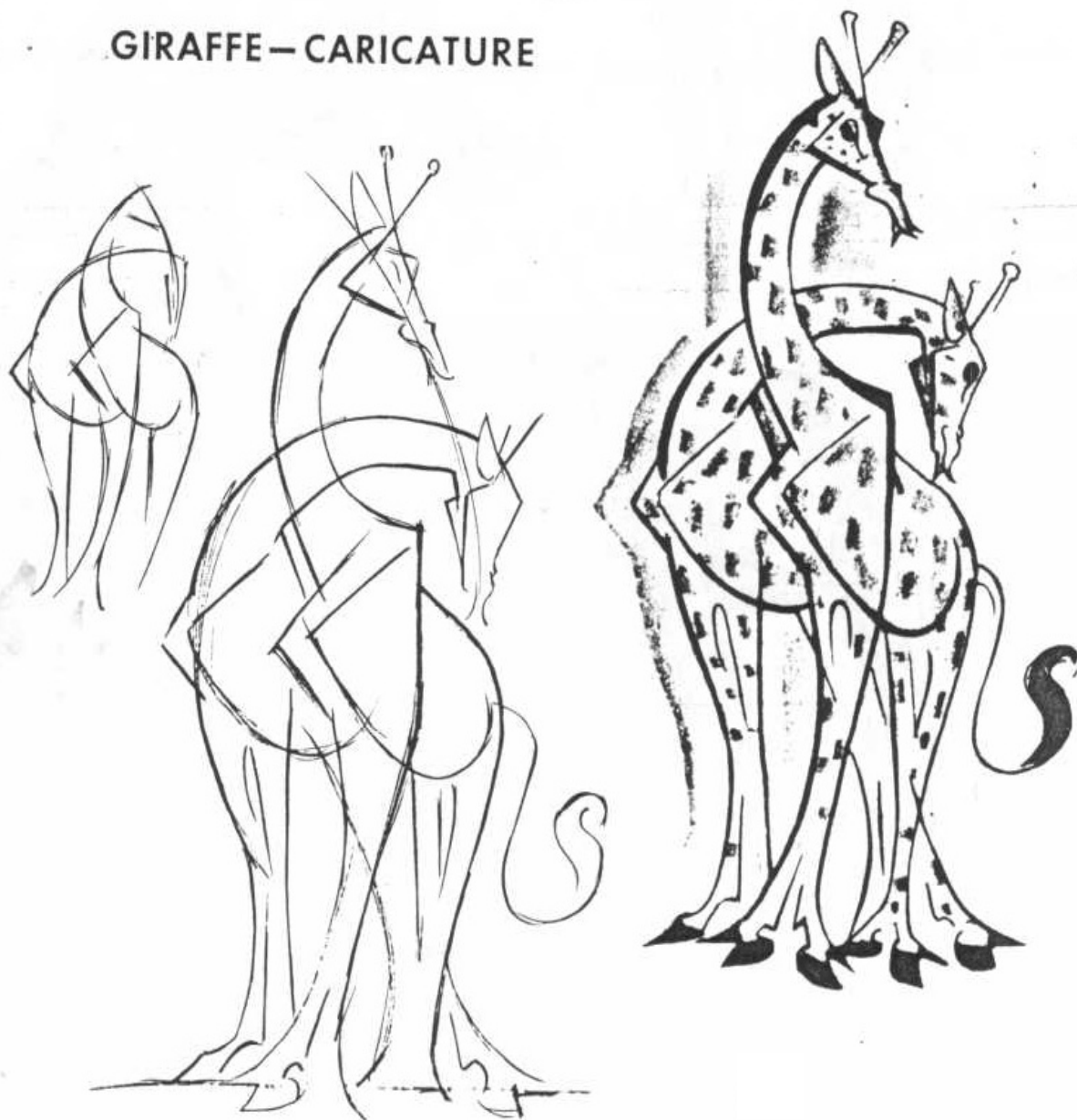


Рис. 23. набросок животного в движении

головы, ног – размечают относительно нарисованной линии хребта, причем размечают симметрично расположенные детали – правую и левую передние ноги, глаза, уши, рога, – каждый раз учитывая поворот. Такая последовательность рисования дает возможность схватить характер формы животного, прежде чем оно успеет изменить позу.

Знакомство с основными свойствами и качествами живой природы дает возможность рисовать осмысленно, не копируя лишь то, что в натуре видит глаз.

Глава 4. ГРАФИЧЕСКИЕ ТЕХНИКИ В КОМПОЗИЦИИ

4.1. ЛИНЕЙНАЯ ГРАФИКА

В соответствии с выявленными элементами все графические изображения делятся на четыре группы: линейные, штриховые, пятновые, точечные, а также и смешанных групп, состоящих из изображений, построенных на основе сочетания:

- линии и пятна;
- линии и штриха;
- точка и линия;
- точка и штрих;
- пятна и штриха;
- пятна и штриха;
- линии, пятна и штриха, и т.д.

Каждое графическое произведение может содержать в себе все элементы изображения, вопрос лишь в том, в каких пропорциях они находятся. Кроме того, надо понимать, что эти элементы могут иметь цветовые характеристики и в зависимости от графических инструментов и качества поверхности для изображения имеют массу особенностей.

Линии мы воспринимаем как абстракции, взятые из объективной действительности. «Она след перемещающейся точки, т.е. ее произведение. Она возникла из движения – а именно, вследствие уничтожения высшего, замкнутого в себе покоя, точки. Здесь произошел скачек из статики в динамику», – так считал В.В.Кандинский.

С помощью линии определяется граница формы и плоскости. Линия служит границей, отделяющей изображаемую форму от окружающего ее пространства, определяя собой геометрическую или скульптурную пластику. Но линия служит не только изображению, но и выражению, выявляя чувства и переживания. Нежные и хрупкие растения требуют линию изящную, тонкую. А крупные и мощные – рисуются широкой линией. Линия считается самым специфичным графическим способом изображения и выражения.

Рассматривая функцию линий в композиции, отмечаем, что несмотря на свою простую графическую форму, они обладают композиционной выразительностью и эмоциональностью при определенных условиях их применения (рис. 24).



Рис. 24. Стилизация при помощи линии и пятна

С течением времени формы работы линией усложнялись, видоизменялись. Для рисования тоном целесообразно использовать кисть, чёрную акварель или угольные карандаши. Для зарисовок контурных, чаще применяют чернила или тушь.

На данный момент в продаже имеется огромное количество различных видов чернил всех цветов. Чтобы получить промежуточные оттенки, цвета можно смешивать. Тон или насыщенность оттенка регулируется количеством воды, добавленной в чернила. Чем больше воды, тем светлее оттенок.

Тушь – это жидкость ярко – чёрного цвета, которая бывает водостойкой и неводостойкой.

Тушью и чернилами можно работать как кистью, так и пером.

Пером, линия получается тонкая, лёгкая, изящная. Перья являются наилучшим средством для прорисовки мелких деталей. Бумагу лучше выбирайте глянцевую или на твёрдой гладкой основе. Не берите бумагу со среднезернистой поверхностью. Возможно, лучше всего подойдёт твёрдая гладкая мелкозернистая поверхность бумаги, но всё же поэкспериментируйте с различными видами бумаги, чтобы определиться, какая нравится вам больше всего.

Перо нужно периодически обмакивать в чернила, чтобы возобновить их запас на кончике пера. Но имейте ввиду, что количество чернил определяет своеобразие линии. Чем больше чернил на острие пера, тем жирнее будет линия.

Считается, что работа чернильной ручкой – более контролируемая, нежели обычный карандаш. Этот точный инструмент сэкономит ваше время, потому что его не нужно постоянно обмакивать в чернила. Ручка сама по себе содержит ёмкость для чернил, благодаря чему легко чистится и наполняется. Тончайшая проволоочная нить на кончике ручки позволяет чернилам течь непрерывно и сводит до минимума трение с поверхностью.

Работать такой ручкой лучше всего на твёрдой гладкой бумаге, на которой получаются ровные, чёткие, аккуратные линии. Тушь, предназначенная специально для таких ручек, течёт легко, ровно и свободно, быстро сохнет (никогда водостойкая тушь не размажется) и даёт превосходные равномерные линии.

Рисунок шариковой ручкой получается мягкий и плавный (рис.25, 26).



Рис. 25. Стилизация при помощи плавной линии, пятна и точки



Рис. 26. Применение декора в стилизованном изображении цветов

4.2. ШТРИХОВАЯ ГРАФИКА

Штрих в изображениях всегда соседствует с линией и редко применяется самостоятельно. Штрихование – это совокупность коротких движений пера (руки). Если линия призвана главным образом определять границы форм, то задача штриха – передача тона, фактуры, объема и «движения» формы (рис.27).

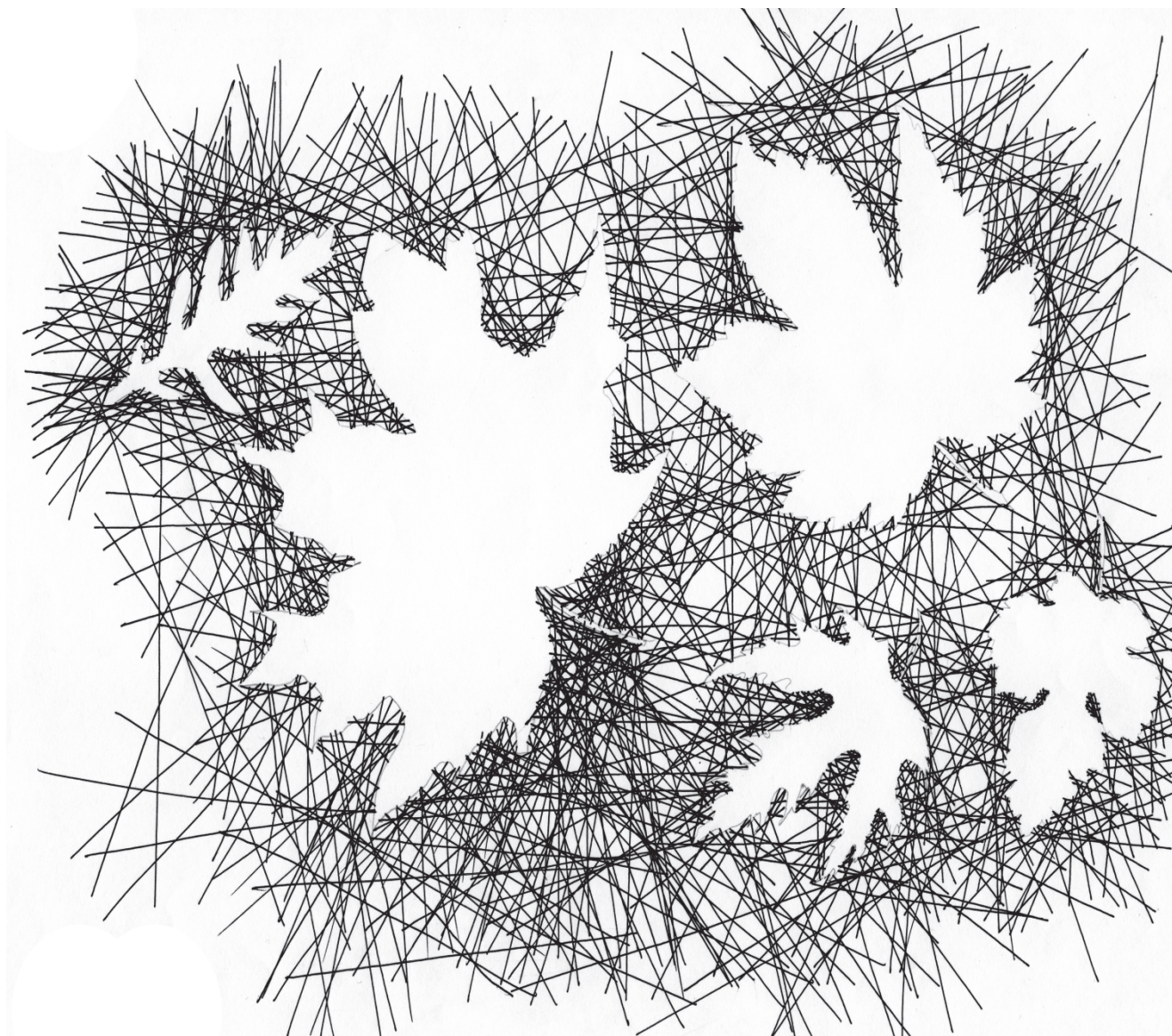


Рис. 27. Изображение при помощи штриха

4.3. ПЯТНОВАЯ ГРАФИКА

Пятновая графика не менее условна, чем линейная. Она двухмерна. Она не имеет глубины и не пытается ее создать. Художественный язык черно – белой пятновой графики строже, сдержаннее, чем язык других графических техник. Важно, чтобы художник искал выразительность в ее специфике. Техника работы в пятновой графике и силуэте не проста. Только развитое чувство острого видения натуры может дать хороший результат.

4.4. ТОЧЕЧНОЕ ИЗОБРАЖЕНИЕ

Такое изображение строится на основе точек разной величины, но одинаковой конфигурации (почти круглой формы). Как правило, это след от точечного прикосновения пером, кистью и другими художественными инструментами к поверхности.

Трудоемкость нанесения точек на поверхность (бумагу) без особых специальных приспособлений действительно сужает границы их применения, но особая, ни с чем не сравнимая точечная фактура всегда притягивала мастеров графики. Смена тональностей в изображении достигается за счет различной величины, плотности расположения и формы точек. У дизайнеров «точкой» могут быть и круг, и клякса, и любое композиционное пятно. Подобные замечания касаются и «линии», и «штриха». Многообразие форм и величин «точки», т.е. разное ее «звучание» в композиции определяет ее широкое применение в художественной графике (офорт, линогравюра, литография, ксилография, компьютерная графика).

В графическом дизайне применяется совокупность всех этих графических средств, что обогащает художественный образ композиции (рис. 28).

Любую монокомпозицию можно считать работой станковой или декоративной. В декоративную композицию с графическими техниками, художник внедряет и фактуру. Необходимо подобрать различные фактуры природных тонов, почувствовать разницу в их эмоциональном воздействии и тактильных ощущениях, не забывая о композиционном равновесии. Затем, автор мысленно вкладывает эту композицию в среду (интерьер, в котором она будет находиться). Соответственно, всякая декоративная композиция должна органично вписываться в интерьер, не разрушая плоскость стены, и в первую очередь быть не пространственной, а плоскостной (рис.29, 30, 31, 32).



Рис. 28. Использование пятна и линии в декоративной композиции



Рис. 29. Композиция с использованием линий различных конфигураций



Рис. 30. Использование орнаментальных мотивов с целью достижения декоративности



Рис. 31. Композиция с применением пятна и штриха



Рис. 32. Ассоциативная композиция при помощи различных модулей пятна и линии



Рис.33. Композиция с использованием линий и пятна

КОНТРОЛЬНЫЕ ЗАДАНИЯ

- Выполните серию (не менее 5) графических набросков растений, птиц, животных с натуры (изобразительные материалы – на выбор автора).
- Выполните графический этюд живой формы, в линейной технике (формат А4, материал – перо, тушь или гелевая ручка).
- Составьте выразительную композицию из листьев и плодов в технике пятновой графики (формат А5, тушь, кисть).
- Выполните рисунок с натуры любого растительного элемента (ветка дерева, цветы, листья и т.д.) в точечной технике. Передайте не только абрис, но и объем, особенности освещения. Изобразить можно как на светлом фоне черными точками, так и на черном фоне – светлыми (формат А4, гелевая ручка).
- Выполните длительный рисунок или эскиз растительной композиции, используя несколько видов техники рисования одновременно (формат А3, кисть, тушь, гелевая ручка).
- Составьте композицию из 5–8 элементов, с выразительным «главным» большим элементом, учитывая при выполнении упражнения композиционные связи.
- Выполнить композицию из одинаковых повторяющихся элементов или групп элементов при помощи композиционного сгущения.
- Организовать композицию с декоративными элементами на тему «узоров Вологодского кружева» (формат А-4, тушь, гелевая ручка).

ЗАКЛЮЧЕНИЕ

Композиция – научная дисциплина и рассматривает закономерности формообразования, а также все специфические приемы и средства, которые используются при создании художественного произведения.

Композиция является «языком» творчества. А «творчество – это целесообразное продолжение процессов, происходящих в природе, т.е. закономерность» (академик В.М. Бехтерев).

Человек в своем творчестве опирается на формы, созданные природой, он стремится делать вещи красивыми и удобными, несущими наряду с пользой еще и эстетические качества. Достигается это благодаря композиционным законам. Композиция создает порядок и гармонию, позволяет противостоять хаосу и разрушению («гармония» с греческого – согласованность, созвучие). Очевидно, что вся деятельность людей на Земле должна быть творческой, гармоничной, чтобы жить в согласии с Природой. Иначе нельзя. Когда разрушаются природные закономерности, начинаются различные катаклизмы и в природе, и в головах!

БИБЛИОГРАФИЧЕСКИЙ СПИСОК

1. Лушников, Б.В. Рисунок. Изобразительно-выразительные средства: учеб. пособие для студентов вузов, обучающихся по специальности «Изобраз. искусство» / Б.В. Лушников, В.В. Перцов. – М.: Гуманитар. изд. центр ВЛАДОС, 2006. – 240 с.: ил. – (Изобразительное искусство).
2. Полный курс рисования / пер. с англ. И.С. Бородычёвой. – М.: АСТ: Астрель, 2008. – 256 с.: ил.
3. Кузин, В.С. Изобразительное искусство и методика его преподавания: Учеб. пособие для учащихся пед. уч-щ по спец. № 2001 «Преподавание в нач. классах общеобразоват. шк.». – М.: Просвещение, 1984. – 319 с.: ил.
4. Буткевич, Л.М. История орнамента: учеб. пособие для студ. высш. пед. учеб. заведений, обучающихся по спец. «Изобразительное искусство» / Л.М. Буткевич. – М.: Гуманитар. изд. центр ВЛАДОС, 2008. – 267 с.: ил. – (Изобразительное искусство).
5. Крючкова, К.К. Композиция в дизайне: учебно-методическое пособие. В 2-х кн. Книга 1. Организация плоскости. Формирования знаков / К.К. Крючкова. – Майкоп: Изд-во «Магарин О.Г.», 2014. – 426 с.: ил.

ОГЛАВЛЕНИЕ

ВВЕДЕНИЕ.....	3
Глава 1. ОРНАМЕНТ КАК ФОРМА СТИЛИЗАЦИИ	
1.1. Виды орнаментов	4
1.2. Способы составления орнамента.....	6
1.3. Мотивы орнаментов народов мира. Космологические истоки	9
Глава 2. ОСНОВНЫЕ ЗАКОНЫ СТИЛИЗАЦИИ	
2.1. Стиль и манера.....	15
2.2. Символика. Форма. Цвет	19
Глава 3. РИСОВАНИЕ ЖИВОЙ НАТУРЫ	
3.1. Рисование растений	26
3.2. Рисование рыб, насекомых, птиц.....	32
3.3. Рисование животных	35
Глава 4. ГРАФИЧЕСКИЕ ТЕХНИКИ В КОМПОЗИЦИИ	
4.1. Линейная графика	38
4.2. Штриховая графика.....	43
4.3. Пятновая графика	44
4.4. Точечное изображение.....	44
КОНТРОЛЬНЫЕ ЗАДАНИЯ	51
ЗАКЛЮЧЕНИЕ	52
БИБЛИОГРАФИЧЕСКИЙ СПИСОК.....	53

Учебное пособие

Пономарёва Жанна Васильевна

**ПРЕОБРАЗОВАНИЕ СВОЙСТВ И КАЧЕСТВ
РАСТИТЕЛЬНОЙ ФОРМЫ В ЗНАКОВУЮ**

Учебное пособие

Техн. редактор *А.В. Миних*

Издательский центр Южно-Уральского государственного университета

Подписано в печать 19.10.2016. Формат 60×84 1/16. Печать цифровая.
Усл. печ. л. 3,25. Тираж 30 экз. Заказ 433/460.

Отпечатано в типографии Издательского центра ЮУрГУ.
454080, г. Челябинск, проспект Ленина, 76.